



# PLANO DE DADOS ABERTOS 2024-2026

## EXPEDIENTE

### CONSELHO FEDERAL DE CONTABILIDADE

**Presidente** - Aécio Prado Dantas Júnior

**Vice-presidente de Registro** - Carlos Henrique do Nascimento

**Vice-presidente de Fiscalização, Ética e Disciplina** - Sandra Maria de Carvalho Campos

**Vice-presidente de Controle Interno** - Ana Luíza Pereira Lima

**Vice-presidente Técnica** - Ana Tércia Lopes Rodrigues

**Vice-presidente Administrativo** - Sebastião Célio Costa Castro

**Vice-presidente de Desenvolvimento Profissional** - José Donizete Valentina

**Vice-presidente de Governança e de Gestão Estratégica** - Joaquim de Alencar Bezerra Filho

**Vice-presidente de Política Institucional** - Maria Dorgivânia Arraes Barbará

### Diretoria Executiva

**Diretora-executiva** - Elys Tevania Alves de Souza Carvalho

### Equipe Técnica

**Gerente da Ouvidoria** - Fabrícia Gonçalves de Andrade

**Gerente de Governança de Tecnologia da Informação** - Tainara Carpalhoso Fatureto

**Gerente de Governança dos CRCs** - Aline Souza de Oliveira

**Revisão** - Juliana Garcês

**Projeto Gráfico e Diagramação** - Jailson Belfort

## SUMÁRIO

Introdução .....	4
Objetivos .....	5
Objetivos Específicos.....	5
Dados Abertos .....	6
Dados Abertos Governamentais .....	6
Cenário Institucional.....	6
Alinhamento Estratégico.....	8
Construção e Execução do Plano de Dados Abertos .....	9
Dados Seleccionados para Abertura .....	10
CrITÉrios de Catalogação .....	10
SustentaÇão, Monitoramento e Controle.....	11
Plano de AçãO.....	11
Dados Abertos dos Conselhos de Contabilidade .....	15
AprovaÇão do Plano de AçãO.....	16
Anexos .....	17
Figura 1 – Alinhamento Estratégico para elaboração do PDA do Sistema CFC/CRCs.....	8
Figura 2 – Etapas para construção do Plano de Dados Abertos do Sistema CFC/CRCs.....	9
Tabela 1 – Tabela de referência do cumprimento da Resolução CGINDA n.º 03, de 2017 .....	5
Tabela 2 – Descrição da matriz para a priorização das bases de dados. ....	10
Tabela 3 – Cronograma de Elaboração do PDA.....	11
Tabela 4 – Cronograma de abertura de dados .....	12
Tabela 5 – Cronograma de promoção, fomento, uso e reuso das bases de dados.....	14

## INTRODUÇÃO

A Política de Dados Abertos do Poder Executivo Federal foi instituída pelo [Decreto n.º 8.777](#), de 11 de maio de 2016, e tem por objetivo a disponibilização na internet – por parte de órgãos e entidades da Administração Pública Federal Direta, Autárquica e Fundacional – de dados e informações acessíveis ao público que possam ser livremente reutilizados, de modo a fomentar o controle social, promover o desenvolvimento tecnológico, aprimorar a cultura de transparência pública e permitir que haja inovação nos diversos setores da sociedade.

O Plano de Dados Abertos do Sistema CFC/CRCs estabelece ações necessárias à implantação e à promoção da abertura de dados sob responsabilidade do Sistema CFC/CRCs, de forma institucionalizada e coordenada, pelo período de dois anos, a contar da sua publicação, e considerando, em toda a sua estrutura, os princípios e as diretrizes dos normativos indicados a seguir e deles decorrentes:

- [Decreto n.º 8.777](#), de 11 de maio de 2016, que institui a Política de Dados Abertos do Poder Executivo federal, com as alterações trazidas pelo [Decreto n.º 9.903](#), de 8 de julho de 2019, para dispor sobre a gestão e os direitos de uso de dados abertos;
- [Resolução n.º 3](#), de 13 de outubro de 2017, do Comitê Gestor da Infraestrutura Nacional de Dados Abertos (CGINDA), que aprova normas sobre a elaboração e publicação de Planos de Dados Abertos;
- [Decreto n.º 12.069](#), de 21 de junho de 2024, que dispõe sobre a Estratégia Nacional de Governo Digital e a Rede Nacional de Governo Digital – Rede Gov.br e institui a Estratégia Nacional de Governo Digital para o período de 2024 a 2027.
- [Lei Complementar n.º 101](#), de 4 de maio de 2000, que, em seu art. 48, determina ao Poder Público a adoção de instrumentos de transparência na gestão fiscal em meios eletrônicos de acesso público às informações orçamentárias e prestações de contas;
- parâmetros estabelecidos na Arquitetura de Interoperabilidade do Governo Eletrônico (e-PING7), os Vocabulários e as Ontologias de Governo Eletrônico (e-VoG8) e o Modelo de Acessibilidade de Governo Eletrônico (e-MAG), instituído pela [Portaria n.º 03](#), de 7 de maio de 2007, do Ministério do Planejamento, Orçamento e Gestão;
- [Decreto n.º 10.160](#), de 9 de dezembro de 2019, que institui a Política Nacional de Governo Aberto e o Comitê Interministerial de Governo Aberto, que regulamentam os planos de ação nacionais sobre governo aberto (no âmbito da Parceria para Governo Aberto, Open Government Partnership – OGP);
- [Lei n.º 12.527](#), de 18 de novembro de 2011, conhecida como Lei de Acesso à Informação (LAI), em especial o seu art. 8º, e o [Decreto n.º 7.724](#), de 16 de maio de 2012, que a regulamenta no âmbito do Poder Executivo Federal;
- [Lei n.º 14.129](#), de 29 de março de 2021, também conhecida como Lei de Governo Digital, a qual dispõe sobre princípios, regras e instrumentos para o Governo Digital e para o aumento da eficiência pública;
- [Lei n.º 13.709](#), de 14 de agosto de 2018, conhecida como Lei Geral de Proteção de Dados Pessoais (LGPD), e questões relacionadas à governança, segurança e proteção de dados pessoais, que dispõe sobre o tratamento de dados pessoais, inclusive nos meios digitais, por pessoa natural ou por pessoa jurídica de direito público ou privado, com o objetivo de proteger os direitos fundamentais de liberdade e privacidade e o livre desenvolvimento da personalidade da pessoa natural;
- [Instrução Normativa n.º 4](#), de 13 de abril de 2012, que cria a Infraestrutura Nacional de Dados Abertos (INDA) e estabelece conceitos referentes a dado, informação, dado público, formato aberto, licença aberta, dados abertos e metadado;
- [Acórdão n.º 1.648/2024](#) – TCU – Plenário;
- Plano de Ação da Infraestrutura Nacional de Dados Abertos (INDA), que determina a necessidade de os órgãos instituírem seus respectivos Planos de Abertura de Dados, com vistas a consolidar uma Política de Dados Abertos; e
- [Resolução CFC n.º 1.543](#), de 16 de agosto de 2018, que aprova o Planejamento Estratégico do Sistema CFC/CRCs para 2018/2027, bem como os Planos Diretores de Tecnologia da Informação (PDTI) dos Conselhos de Contabilidade.

De acordo com a [Resolução n.º 3](#), de 2017, o Plano de Dados Abertos do Sistema CFC/CRCs atende a todos os requisitos obrigatórios, de acordo com a legislação vigente, conforme a tabela a seguir:

ITENS DA RESOLUÇÃO CGINDA N.º 3, DE 2017	REFERÊNCIA NESTE DOCUMENTO
Cronograma de publicação dos dados abertos e recursos (art. 4º, VI, “b”).	Plano de Ação, p. 11.
Inventário e catálogo corporativo (art. 4º, III).	Inventário das bases de dados, p. 17.
Estratégia para viabilizar a abertura dos dados (art. 4º, V).	Estratégia para abertura dos dados, do plano e de suas revisões, p. 9.
Mecanismos de participação social na priorização (art. 4º, IV).	Comunicação e Participação Social, p. 24.
Cronograma com mecanismos de promoção e fomento (art. 4º, VI, “a”).	Plano de Ação, p. 14.
Apreciação do Plano de Dados Abertos pelos CRCs	Não se aplica.
Aprovação do Plano de Dados Abertos pelo Presidente do CFC (art. 6º).	Não se aplica.
Publicação em transparência ativa na seção “Acesso à Informação” do sítio eletrônico do CFC e CRCs (art. 6º).	Não se aplica.

Tabela 1 - Tabela de referência do cumprimento da Resolução CGINDA n.º 03, de 2017

O presente PDA é o instrumento que torna públicos e transparentes o compromisso e as estratégias adotadas pelo Sistema CFC/CRCs, pelo período de dois anos, a contar da publicação deste plano, para abertura, sustentação, monitoramento e fomento ao uso de suas bases.

## OBJETIVOS

O Plano de Dados Abertos do Sistema CFC/CRCs tem como objetivos promover a abertura de dados; cumprir os princípios da publicidade, transparência e eficiência; ampliar a disseminação de informações para profissionais da contabilidade, organizações contábeis, estudantes de Ciências Contábeis, sociedade em geral; e disseminar informações no âmbito do Sistema CFC/CRCs, de forma a disponibilizar meios para o controle social e ofertar subsídios mais qualificados à tomada de decisão por meio do compartilhamento de dados entre a Administração Pública e seus órgãos, favorecendo o desenvolvimento de novas tecnologias e ampliando a oferta de serviços públicos ao cidadão.

## OBJETIVOS ESPECÍFICOS

A disponibilização dos dados abertos visa evidenciar as informações da gestão pública do Sistema CFC/CRCs, fornecendo acesso rápido aos dados relevantes para cidadãos, órgãos de controle e demais interessados, no intuito de:

- promover a transparência: disponibilizar informações sobre o uso de recursos públicos, contratos, licitações, despesas, receitas e demais dados relevantes, para que a população acompanhe e fiscalize as ações do Sistema CFC/CRCs;
- facilitar o acesso à informação: oferecer uma plataforma acessível e de fácil navegação, na qual os cidadãos encontrem as informações que desejam, de maneira rápida e intuitiva;
- fortalecer o controle social: permitir que os cidadãos exerçam o controle social sobre a gestão pública do Sistema CFC/CRCs, monitorem as ações adotadas e identifiquem possíveis irregularidades ou desperdícios;
- estimular a participação social: incentivar a participação ativa dos cidadãos na gestão pública do Sistema CFC/CRCs, possibilitando o envio de sugestões, críticas e denúncias por meio da plataforma.

- contribuir para prevenção e combate à corrupção: tornar as informações públicas mais acessíveis por meio do site da transparência, ajuda a reduzir a opacidade na gestão de dados públicos e a aumentar a prestação de contas, contribuindo para prevenir e detectar casos de corrupção.

A governança e a transparência das informações da gestão pública do Sistema CFC/CRCs promovem a responsabilidade e o controle social, fortalecendo a confiança nos Conselhos de Contabilidade.

## DADOS ABERTOS

Dados abertos são aqueles que qualquer pessoa pode, livremente, utilizar, reutilizar e redistribuir, sujeitos à exigência de creditar autoria à fonte e de compartilhar sob as mesmas regras em que foram apresentados (*Open Knowledge Foundation*, 2012).

Para tanto, esses dados devem estar representados em meio digital, estruturados em formato aberto (qualquer pessoa ou organização pode acessar), processáveis por máquina, referenciados na internet e disponibilizados sob licença aberta que permita livre utilização, implementação ou cruzamento.

## DADOS ABERTOS GOVERNAMENTAIS

Dados abertos governamentais referem-se a um conjunto de informações produzidas ou mantidas por órgãos e entidades do governo, e disponibilizadas ao público de maneira acessível, gratuita e em formato aberto. Esses dados podem incluir informações estatísticas, orçamento público, licitações, gastos, entre outros.

Trata-se, portanto, de ferramenta fundamental para promover a transparência na administração pública, ao permitir que os cidadãos tenham acesso a informações sobre como os órgãos governamentais operam, gastam seus recursos e tomam decisões.

Com a disponibilização desses dados de forma acessível e reutilizável, os órgãos governamentais fortalecem a responsabilidade, aumentam a eficiência e promovem a participação do cidadão na gestão pública.

## CENÁRIO INSTITUCIONAL

Os Conselhos de Contabilidade<sup>1</sup>, criados pelo Decreto-Lei n.º 9.295<sup>1</sup>, de 27 de maio de 1946, com as alterações constantes do Decreto-Lei n.º 1.040, de 21 de outubro de 1969, e das Leis n.º 12.249, de 11 de junho de 2010, e n.º 12.932, de 26 de dezembro de 2013, são autarquias especiais corporativas dotadas de personalidade jurídica de direito público e forma federativa, prestam serviço de natureza pública e têm a estrutura, a organização e o funcionamento estabelecidos pela Resolução CFC n.º 1.612<sup>2</sup>, de 11 de fevereiro de 2021, que aprovou o Regulamento Geral dos Conselhos de Contabilidade.

O CFC é composto de um representante de cada estado e do Distrito Federal, no total de 27 conselheiros efetivos e igual número de suplentes, conforme preceitua a Lei n.º 11.160, de 2005<sup>3</sup>. Nos termos da legislação em vigor, a entidade tem, como principais finalidades, as de orientar, normatizar e fiscalizar o exercício da profissão contábil, por intermédio dos

Conselhos Regionais de Contabilidade, cada um em sua base jurisdicional, nos estados e no Distrito Federal; decidir, em última instância, os recursos de penalidade imposta pelos Conselhos Regionais; regular os princípios contábeis, o cadastro de qualificação técnica e os programas de educação continuada; e editar as Normas Brasileiras de Contabilidade de natureza técnica e profissional.

Os Conselhos Regionais de Contabilidade possuem, no mínimo, 9 (nove) conselheiros, com igual número de suplentes e, no máximo, 36 (trinta e seis) conselheiros, obedecidos os limites, de acordo com o número de profissionais com registro ativo, conforme a Resolução CFC n.º 1.612, de 2021.

Este Plano de Dados Abertos se relaciona e está alinhado com os seguintes instrumentos e instâncias de gestão do Sistema CFC/CRCs:

1 Disponível em: <https://cfc.org.br/wp-content/uploads/2015/12/lei1249.pdf>

2 Disponível em: [https://www2.cfc.org.br/sisweb/sre/detalhes\\_sre.aspx?Codigo=2021/001612&arquivo=RES\\_1612.doc](https://www2.cfc.org.br/sisweb/sre/detalhes_sre.aspx?Codigo=2021/001612&arquivo=RES_1612.doc)

3 Disponível em: <https://cfc.org.br/wp-content/uploads/2015/12/lei11160.pdf>

## Planejamento Estratégico do Sistema CFC/CRCs

O Planejamento Estratégico do Sistema CFC/CRCs é um processo contínuo no qual são definidos objetivos e diretrizes que proporcionam uma tomada de decisão mais eficiente a fim de alcançar a missão do Sistema CFC/CRCs. Trata-se de uma das principais práticas de governança do Sistema CFC/CRCs e está representado no seu mapa estratégico, atualizado em 2018. O mapa estratégico elenca 15 Objetivos Estratégicos, divididos em cinco perspectivas estratégicas.

O Sistema de Gestão por Indicadores (SGI) é a ferramenta informatizada utilizada para monitorar o desempenho dos objetivos estratégicos, visando auxiliar o alcance da visão de futuro do Sistema CFC/CRCs. O SGI permite avaliar as ações propostas e implementadas até o momento, a fim de tomar decisões com base no conhecimento possível do futuro.

## Plano Diretor de Tecnologia da Informação

O Plano Diretor de Tecnologia da Informação (PDTI) dos Conselhos de Contabilidade é um instrumento de diagnóstico, planejamento e gestão dos recursos e processos de Tecnologia da Informação, que visa atender

às necessidades tecnológicas e de informação, bem como contemplar as necessidades de informação e serviços de TI da organização, as metas a serem alcançadas, as ações a serem desenvolvidas e os prazos de implementação.

## Estratégia de Governança Digital

O Governo Federal iniciou, em 2016, a implementação de um novo paradigma na gestão pública, com a Estratégia de Governança Digital (EGD), para explorar, potencializar e orquestrar sinergias que promovam maior eficácia, eficiência, efetividade e economicidade do Estado.

A estruturação da governança amplia as possibilidades de participação social e de construção colaborativa de políticas e iniciativas inovadoras de governo digital, para que possam ser oferecidos melhores serviços que respondam às exigências de transparência e à prestação de contas para a sociedade.

O propósito da EGD é orientar e integrar essas iniciativas de transformação digital dos órgãos e das entidades do Poder Executivo Federal, contribuindo para aumentar a efetividade da geração de benefícios para a sociedade brasileira por meio da expansão

do acesso às informações governamentais, da melhoria dos serviços públicos digitais e da ampliação da participação social.

## Comitê de Governança Digital

O Comitê de Governança Digital (CGD) do Sistema CFC/CRCs foi criado pela Portaria Pres CFC n.º 164, de 26 de abril de 2024, e tem por finalidade deliberar sobre os assuntos relativos à implementação das ações do governo digital e ao uso de recursos de tecnologia da informação e comunicação.

## ALINHAMENTO ESTRATÉGICO

A abertura de dados está diretamente relacionada aos valores organizacionais do Sistema CFC/CRCs, tais como ética, excelência, confiabilidade e transparência.

Os valores foram definidos no Planejamento Estratégico do Sistema CFC/CRCs<sup>4</sup> para o ciclo 2018/2027.

Ao propiciar o fortalecimento da cultura da transparência pública, o Plano de Dados Abertos do Sistema CFC/CRCs reforça a credibilidade e a imagem institucional, bem como contribui para o cumprimento da sua missão de “inovar para o desenvolvimento da profissão contábil e zelar pela ética e qualidade na prestação dos serviços, atuando com transparência na proteção do interesse público”.

Um marco interno importante é o Plano Diretor de Tecnologia da Informação<sup>5</sup> (PDTI), o

qual constitui relevante instrumento de governança corporativa, imprimindo direcionamento estratégico à área de Tecnologia da Informação (TI) ao estabelecer princípios, diretrizes e objetivos estratégicos, todos concernentes à tecnologia da informação e à comunicação do Sistema CFC/CRCs. Os PDTIs dos Conselhos de Contabilidade consolidam as principais necessidades de TI das áreas de negócio, bem como o investimento e a manutenção da própria infraestrutura de TIC, imprescindíveis ao suporte às necessidades das instituições.

A abertura de bases de dados do Sistema CFC/CRCs é conduzida no sentido de ampliar a integração de serviços e dados com outros órgãos da administração pública e da sociedade em geral, além de aprimorar a capacidade analítica e preditiva do Sistema CFC/CRCs, alinhados com a padronização de informações de referência e a gestão da qualidade de dados.

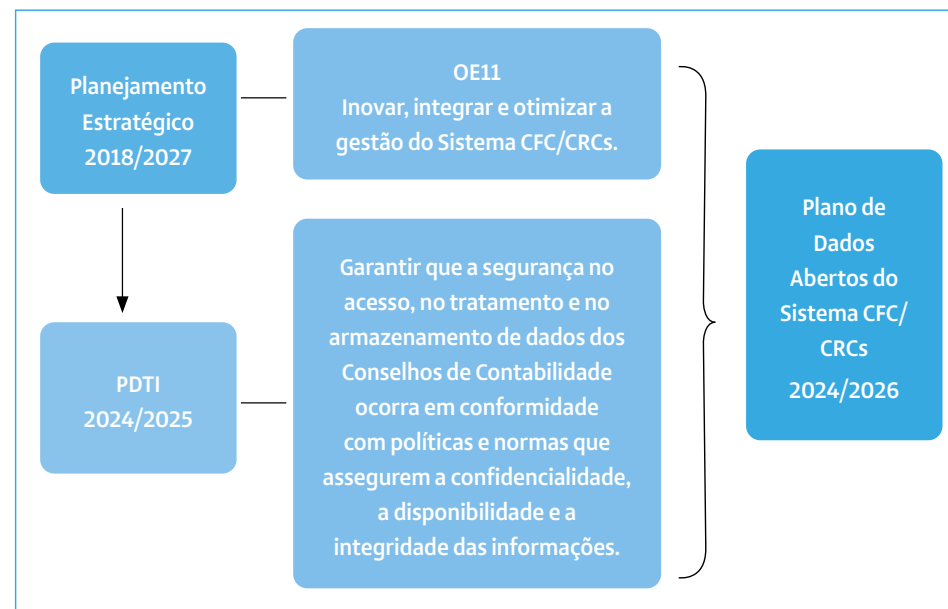


Figura 1 - Alinhamento estratégico para elaboração do PDA do Sistema CFC/CRCs.

<sup>4</sup> Disponível em: <https://cfc.org.br/oconselho/planejamento/>

<sup>5</sup> Disponível em: <https://cfc.org.br/desenvolvimento-operacional/gestao-de-tic/pdti/>



## CONSTRUÇÃO E EXECUÇÃO DO PLANO DE DADOS ABERTOS

O Plano de Dados Abertos do Sistema CFC/CRCs foi elaborado em conformidade com as seguintes ações e etapas:

1. Definição dos responsáveis de cada área de negócios do Sistema CFC/CRCs, para contextualizá-los a respeito da Política de Dados Abertos e designar responsáveis pela elaboração e pelo cumprimento do PDA;
2. Elaboração do inventário das bases de dados e seus detalhamentos, mencionado no art. 4º, inciso III, alíneas “a”, “b”, “c” e “d” da Resolução CGINDA n.º 3, de 2017;
3. Promoção da participação social por meio de consulta pública para identificar a demanda do público pelas bases do Sistema CFC/CRCs;
4. Elaboração da matriz de priorização a fim de direcionar os esforços para a abertura de cada uma das bases de dados. A priorização das bases de dados considerou os critérios listados no art. 1º da Resolução CGINDA n.º 3, de 2017;
5. Catalogação das bases que serão abertas durante a vigência do PDA;

6. Elaboração do cronograma de abertura de bases, fundamentado nos resultados relacionados aos critérios de priorização. O cronograma considerou o prazo de dois anos, a partir da data de publicação do PDA, conforme determina o art. 3º da Resolução CGINDA n.º 3, de 2017; e

7. Publicação do PDA em uma linguagem simples e objetiva.



Figura 2 - Etapas para construção do Plano de Dados Abertos do Sistema CFC/CRCs.

## DADOS SELECIONADOS PARA ABERTURA

A abertura das bases de dados do Sistema CFC/CRCs foi planejada para atender às premissas do interesse público, promovendo a publicidade, a transparência e a participação cidadã.

Dados abertos podem ser livremente acessados, utilizados, modificados e compartilhados por qualquer pessoa, promovendo a transparência e a inovação. Por meio da consulta pública, o Sistema CFC/CRCs buscou coletar opiniões e identificar as necessidades da sociedade em relação aos dados disponibilizados pela instituição. O resultado da consulta pública foi fundamental para definir as bases de dados que devem ser priorizadas para abertura e disponibilização à população.

A consulta pública foi realizada no período de 17 a 31 de julho de 2024, por meio de um formulário no portal Participa + Brasil, plataforma digital criada com o propósito de promover e qualificar o processo de participação social, a partir da disponibilização de módulos para divulgação de consultas e audiências públicas, pesquisas e na promoção de boas práticas.

O Anexo II detalha o grau de relevância das bases de dados do Sistema CFC/CRCs para o cidadão, além da experiência do usuário com o Portal de Dados Abertos dos Conselhos de Contabilidade.

## CRITÉRIOS DE CATALOGAÇÃO

As bases de dados a serem disponibilizadas devem ser priorizadas e justificadas, conforme recomenda a Resolução CGINDA n.º 3, de 2017.

Todas as bases de dados passíveis de abertura foram pontuadas de acordo com um conjunto de 8 critérios de priorização estabelecidos pelo CGINDA.

Os dados para publicação em formato aberto são catalogados nos sites do Conselho Federal de Contabilidade e dos Conselhos Regionais de Contabilidade.

A tabela a seguir apresenta a matriz para a priorização das bases de dados, com a descrição, os pesos e a escala de pontuação definida para cada critério.

**Tabela 2** – Descrição da matriz para a priorização das bases de dados

A partir da compilação, com o agrupamento das notas e dos pesos de cada critério, foi possível chegar a uma nota final, viabilizando a elaboração de uma matriz de priorização das bases de dados do Sistema CFC/CRCs, na qual é identificada a ordem preferencial das bases de dados a serem abertas, conforme Anexo II.

Entendemos que o processo de publicação de dados abertos adotados pelo Sistema CFC/CRCs está relacionado com a gestão das bases, mediante dois macroprocessos:

- a. Abertura de novas bases de dados e publicação nos sites do Conselho Federal de

Contabilidade e dos Conselhos Regionais de Contabilidade;

- b. Monitoramento da execução do PDA. Essa ação é realizada pela autoridade de monitoramento, nos termos do art. 40 da LAI. No Sistema CFC/CRCs, essa função é designada por meio de Portaria, publicada em cada Portal da Transparência e Prestação de Contas dos Conselhos de Contabilidade.

O macroprocesso de abertura de novas bases segue as especificações delimitadas no cronograma de abertura de base de dados, especificado no item Plano de Ação, que pode ser conferido na página 11 deste documento.



## SUSTENTAÇÃO, MONITORAMENTO E CONTROLE

A institucionalização do Plano de Dados Abertos, a sua governança e as respectivas revisões são comunicadas a todo o Sistema CFC/CRCs e à sociedade, por intermédio do Portal da Transparência e Prestação de Contas do Conselho Federal de Contabilidade e dos Conselhos Regionais de Contabilidade.

Serão promovidas ações, com as áreas de negócios responsáveis pela publicação dos dados catalogados, no intuito de disseminar a cultura da transparência e solidificar a publicação de dados na rotina da instituição.

O PDA será monitorado pela Diretoria Executiva no Conselho Federal de Contabilidade e pela Vice-Presidência de Governança e Gestão Estratégica nos Conselhos Regionais de Contabilidade.

A Coordenadoria de Controle Interno do CFC avaliará e certificará o processo de publicação de dados abertos e transparência, para garantir a fidedignidade e a qualidade das informações em aderência aos parâmetros definidos na Lei n.º

12.527, de 2011, e ao Plano de Dados Abertos do respectivo sistema profissional, em atendimento ao Acórdão n.º 1648/2024 – TCU – Plenário.

As áreas de negócios são proprietárias e responsáveis pelos conjuntos de dados e, portanto, encarregadas de levantar e catalogar suas informações; coordenar os processos de abertura; prezar pelo cumprimento do PDA e propor eventuais alterações a este documento; e prezar pela melhoria contínua da qualidade e confiabilidade dos dados publicados.

Sempre que ocorrer, a publicação das bases programadas para abertura ou inserção de novas bases/conjuntos de dados em formato aberto no Portal de Dados Abertos do Sistema CFC/CRCs será amplamente divulgada, externa e internamente, inclusive por meio de ações específicas pela Coordenadoria de Comunicação (CCOM) do CFC.

## PLANO DE AÇÃO

### Cronograma de elaboração do PDA

Atividades	Responsável	Meta/Prazo
Designar os responsáveis de cada área de negócios do CFC	Diretoria Executiva	Mai/2024
Realizar o levantamento de todas as bases de dados das áreas de negócios do CFC	Diretoria Executiva e Coordenadorias	Junho/2024
Consolidar novo inventário	Coordenadorias e Gerente de Segurança da Informação	Julho/2024
Abrir consulta pública	Diretoria Executiva e Ouvidoria	Julho/2024
Definir priorização das bases de dados	Diretoria Executiva e Conselho Diretor	Setembro/2024
Definir cronogramas de abertura, promoção, fomento, uso e reuso das bases de dados	Diretoria Executiva e Coordenadorias	Setembro/2024
Elaborar o Plano de Dados Abertos	Coordenadoria de Gestão de Tecnologia da Informação	Setembro/2024
Abrir audiência restrita com os CRCs	Diretoria Executiva	Outubro/2024
Aprovar o Plano de Dados Abertos	Plenário do CFC	Novembro/2024
Publicar o Plano de Dados Abertos	Diretoria Executiva	Novembro/2024
Publicar o Relatório de Execução do Plano de Dados Abertos	Coordenadoria de Gestão de Tecnologia da Informação	Dezembro/2024

Tabela 3 – Cronograma de Elaboração do PDA.

## Cronograma de abertura de dados

Nome da base de dados	Descrição da base	Abrangência	Frequência de atualização	Unidade responsável	Contato do responsável	Meta/prazo para abertura
1. Atas de colegiados	Base de dados referente às atas das Reuniões Plenárias e de Câmaras, contendo a descrição oficial da reunião.	CFC/CRCs	Mensal	Diretoria Executiva (Direx) e Coordenadorias	diretoria@cfc.org.br	Maio/2023
2. Rol de mandatários	Base de dados referente aos nomes e às funções dos agentes públicos responsáveis por atos de gestão no Sistema CFC/CRCs, nos exercícios indicados.	CFC/CRCs	Bianual	Diretoria Executiva (Direx)	diretoria@cfc.org.br	Maio/2023
3. Plano de cargos e salários	Base de dados referente à descrição de funções, responsabilidades e especificações salariais de cada cargo existente, estrutura organizacional e avaliação de desempenho.	CFC/CRCs	Mensal	Departamento de Gestão de Pessoas (Degep)	degep@cfc.org.br	Maio/2023
4. Quadro de pessoal	Base de dados com a relação de funcionários, estagiários e terceirizados, com as respectivas informações funcionais.	CFC/CRCs	Mensal	Departamento de Pessoal (Depes)	depes@cfc.org.br	Maio/2023
5. Licitações	Base de dados dos processos licitatórios para contratação e/ou renovação de bens e serviços.	CFC/CRCs	Mensal	Departamento de Licitações e Contratos (Delic)	cpl@cfc.org.br	Maio/2023
6. Contratos	Base de dados dos contratos celebrados.	CFC/CRCs	Mensal	Departamento de Licitações e Contratos (Delic)	cpl@cfc.org.br	Maio/2023
7. Transferências	Base de dados referente aos convênios, termos de cooperação, acordos de cooperação, termos de cessão e termos de colaboração com ou sem repasse de recursos financeiros.	CFC/CRCs	Sob demanda	Diretoria Executiva (Direx)	diretoria@cfc.org.br	Maio/2023
8. Plano de contas	Base de dados com o conjunto de contas que representam eventos e movimentações econômicas e financeiras que acontecem durante as atividades e operações do Sistema CFC/CRCs.	CFC/CRCs	Mensal	Departamento de Contabilidade (Decont)	contabilidade@cfc.org.br	Maio/2023
9. Orçamento	Base de dados que apresenta as receitas e despesas previstas para o exercício.	CFC/CRCs	Mensal	Departamento de Contabilidade (Decont)	contabilidade@cfc.org.br	Maio/2023
10. Receitas e despesas (execução financeira)	Base de dados referente ao processo de arrecadação das receitas e de realização das despesas autorizadas nos instrumentos de planejamento e orçamento do Sistema CFC/CRCs.	CFC/CRCs	Diário	Departamento de Contabilidade (Decont)	contabilidade@cfc.org.br	Maio/2023
11. Balanço patrimonial	Base de dados que elenca todos os ativos e passivos do Sistema CFC/CRCs, ou seja, bens e fontes de recursos (ativos), bem como dívidas, direitos e obrigações (passivos).	CFC/CRCs	Anual	Departamento de Contabilidade (Decont)	contabilidade@cfc.org.br	Maio/2023

Nome da base de dados	Descrição da base	Abrangência	Frequência de atualização	Unidade responsável	Contato do responsável	Meta/prazo para abertura
12. Indenizações	Base de dados que apresenta a verba concedida para pagamento de despesas como alimentação, estadia e deslocamento em razão de viagem a trabalho para os conselheiros do CFC e dos Conselhos Regionais de Contabilidade (CRCs), os integrantes do Conselho Consultivo do CFC, os integrantes de Comissões, Grupos de Trabalho e Estudo do CFC, os assessores e prestadores de serviço do CFC com previsão contratual, os empregados do CFC e dos CRCs, palestrantes não remunerados e colaboradores eventuais que, a serviço ou em missão oficial, por atribuição de representação do CFC ou para fins de capacitação.	CFC/CRCs	Diário	Departamento de Passagens e Diárias (Depad)	cfc_depada@cfc.org.br	Maio/2023
13. Passagens	Base de dados que apresenta a aquisição de passagens em razão de viagem a trabalho para conselheiros do CFC e dos Conselhos Regionais de Contabilidade (CRCs), integrantes do Conselho Consultivo do CFC, integrantes de Comissões, Grupos de Trabalho e Estudo do CFC, assessores e prestadores de serviço do CFC com previsão contratual, empregados do CFC e dos CRCs, palestrantes não remunerados e colaboradores eventuais, a serviço ou em missão oficial, por atribuição de representação do CFC ou para fins de capacitação.	CFC/CRCs	Diário	Departamento de Passagens e Diárias (Depad)	cfc_depada@cfc.org.br	Maio/2023
14. Cadastro Nacional de Auditores Independentes (CNAI)	Base de profissionais ativos no Cadastro Nacional de Auditores Independentes (CNAI).	CFC	Mensal	Coordenadoria de Registro (Coreg)	vpregistro@cfc.org.br	Julho/2025
15. Cadastro Nacional de Auditores Independentes de Pessoas Jurídicas (CNAI-PJ)	Base de profissionais ativos no Cadastro Nacional de Auditores Independentes de Pessoas Jurídicas (CNAI-PJ).	CFC	Mensal	Coordenadoria de Registro (Coreg)	vpregistro@cfc.org.br	Julho/2025
16. Cadastro Nacional de Peritos Contábeis (CNPC)	Base de profissionais ativos no Cadastro Nacional de Peritos Contábeis (CNPC).	CFC	Mensal	Coordenadoria de Registro (Coreg)	vpregistro@cfc.org.br	Julho/2025

Nome da base de dados	Descrição da base	Abrangência	Frequência de atualização	Unidade responsável	Contato do responsável	Meta/prazo para abertura
17. Objetivos estratégicos, indicadores, metas e resultados	Base de dados referente aos instrumentos que monitoram a execução dos resultados e do alcance das diretrizes previstas no Planejamento Estratégico do Sistema CFC/CRCs – Sistema de Gestão por Indicadores (SGI).	CFC/CRCs	Mensal	Diretoria Executiva (Direx)	diretoria@cfc.org.br	Julho/2026
18. Consulta a cadastro profissional e organizações contábeis	Dados dos profissionais e das organizações contábeis no Sistema Cadastral, para possibilitar a exatidão das informações nele contidas, utilizando, entre outros, o Sistema da Receita Federal do Brasil (Serpro) para pesquisa de CPF e CNPJ, sempre que solicitado pelos CRCs.	CFC	Sob demanda	Coordenadoria de Tecnologia da Informação (CGTI) e Coordenadoria de Registro (Coreg)	vpregistro@cfc.org.br	Julho/2026

Tabela 4 – Cronograma de abertura de dados.

### Cronograma de promoção, fomento, uso e reuso das bases de dados

Serão desenvolvidas, durante a vigência do PDA, as seguintes ações para promoção, fomento, uso e reuso das bases de dados abertos:

Produto	Atividades	Responsável	Data/Período
Informes sobre a publicação dos dados e seu conteúdo.	1 – Produzir e publicar matérias, no site do CFC/CRCs, nas redes sociais e/ou em outros sites viáveis da instituição, em meses de publicação de bases de dados.	Coordenação de Comunicação (CCOM) E-mail: comsocial@cfc.org.br	Sob demanda
Monitoramento e Controle	1 – Elaborar e publicar relatórios de acompanhamento. 2 – Acompanhar o PDA e atualizar metas, prazos, indicadores e produtos, alinhados com o Planejamento Estratégico do Sistema CFC/CRCs.	Diretoria Executiva (Direx) E-mail: diretoria@cfc.org.br / Coordenadoria de Tecnologia da Informação (CGTI) E-mail: cgti@cfc.org.br	Durante a vigência do PDA
Participação Social	1 – Dirimir dúvidas e enviar as sugestões recebidas para avaliação da Direx.	Coordenadorias E-mail: diretoria@cfc.org.br	Sob demanda

Tabela 5 – Cronograma de promoção, fomento, uso e reuso das bases de dados.

## DADOS ABERTOS DOS CONSELHOS DE CONTABILIDADE

Nome	Sigla	Site	Link de Acesso aos Dados Abertos
Conselho Federal de Contabilidade	CFC	<a href="http://www.cfc.org.br">www.cfc.org.br</a>	<a href="https://www3.cfc.org.br/spw/PortalTransparencia/Consulta.aspx?CS=Ua2ood8k23o=&amp;CP=40">https://www3.cfc.org.br/spw/PortalTransparencia/Consulta.aspx?CS=Ua2ood8k23o=&amp;CP=40</a>
Conselho Regional de Contabilidade do Acre	CRCAC	<a href="http://www.crcac.org.br">www.crcac.org.br</a>	<a href="https://www3.cfc.org.br/spw/PortalTransparencia/Consulta.aspx?CS=CO+xr39t4uE=&amp;CP=40">https://www3.cfc.org.br/spw/PortalTransparencia/Consulta.aspx?CS=CO+xr39t4uE=&amp;CP=40</a>
Conselho Regional de Contabilidade de Alagoas	CRCAL	<a href="http://www.crcal.org.br">www.crcal.org.br</a>	<a href="https://www3.cfc.org.br/spw/PortalTransparencia/Consulta.aspx?CS=ol+ZU20qyT0=&amp;CP=40">https://www3.cfc.org.br/spw/PortalTransparencia/Consulta.aspx?CS=ol+ZU20qyT0=&amp;CP=40</a>
Conselho Regional de Contabilidade do Amapá	CRCAP	<a href="http://www.crcap.org.br">www.crcap.org.br</a>	<a href="https://www3.cfc.org.br/spw/PortalTransparencia/Consulta.aspx?CS=iGmQhbP9t4s=&amp;CP=40">https://www3.cfc.org.br/spw/PortalTransparencia/Consulta.aspx?CS=iGmQhbP9t4s=&amp;CP=40</a>
Conselho Regional de Contabilidade do Amazonas	CRCAM	<a href="http://www.crcam.org.br">www.crcam.org.br</a>	<a href="https://www3.cfc.org.br/spw/PortalTransparencia/Consulta.aspx?CS=urQhwaOXIFY=&amp;CP=40">https://www3.cfc.org.br/spw/PortalTransparencia/Consulta.aspx?CS=urQhwaOXIFY=&amp;CP=40</a>
Conselho Regional de Contabilidade da Bahia	CRCBA	<a href="http://www.crcba.org.br">www.crcba.org.br</a>	<a href="https://www3.cfc.org.br/spw/PortalTransparencia/Consulta.aspx?CS=HxJA7x8KRks=&amp;CP=40">https://www3.cfc.org.br/spw/PortalTransparencia/Consulta.aspx?CS=HxJA7x8KRks=&amp;CP=40</a>
Conselho Regional de Contabilidade do Ceará	CRCCE	<a href="http://www.crc-ce.org.br">www.crc-ce.org.br</a>	<a href="https://www3.cfc.org.br/spw/PortalTransparencia/Consulta.aspx?CS=xSxUH2MBZFQ=&amp;CP=40">https://www3.cfc.org.br/spw/PortalTransparencia/Consulta.aspx?CS=xSxUH2MBZFQ=&amp;CP=40</a>
Conselho Regional de Contabilidade do Distrito Federal	CRCDF	<a href="http://www.crcdf.org.br">www.crcdf.org.br</a>	<a href="https://www3.cfc.org.br/spw/PortalTransparencia/Consulta.aspx?CS=5WtB0kS6qYo=&amp;CP=40">https://www3.cfc.org.br/spw/PortalTransparencia/Consulta.aspx?CS=5WtB0kS6qYo=&amp;CP=40</a>
Conselho Regional de Contabilidade do Espírito Santo	CRCES	<a href="https://crc-es.org.br">https://crc-es.org.br</a>	<a href="https://www3.cfc.org.br/spw/PortalTransparencia/Consulta.aspx?CS=qFg6mE2Yq8U=&amp;CP=40">https://www3.cfc.org.br/spw/PortalTransparencia/Consulta.aspx?CS=qFg6mE2Yq8U=&amp;CP=40</a>
Conselho Regional de Contabilidade de Goiás	CRCGO	<a href="http://www.crcgo.org.br">www.crcgo.org.br</a>	<a href="https://www3.cfc.org.br/spw/PortalTransparencia/Consulta.aspx?CS=7DjWa47nCc=&amp;CP=40">https://www3.cfc.org.br/spw/PortalTransparencia/Consulta.aspx?CS=7DjWa47nCc=&amp;CP=40</a>
Conselho Regional de Contabilidade do Maranhão	CRCMA	<a href="https://crcma.org.br">https://crcma.org.br</a>	<a href="https://www3.cfc.org.br/spw/PortalTransparencia/Consulta.aspx?CS=bpFuSO09RWI=&amp;CP=40">https://www3.cfc.org.br/spw/PortalTransparencia/Consulta.aspx?CS=bpFuSO09RWI=&amp;CP=40</a>
Conselho Regional de Contabilidade de Mato Grosso	CRCMT	<a href="http://www.crcmt.org.br">www.crcmt.org.br</a>	<a href="https://www3.cfc.org.br/spw/PortalTransparencia/Consulta.aspx?CS=XDQaaVUgepM=&amp;CP=40">https://www3.cfc.org.br/spw/PortalTransparencia/Consulta.aspx?CS=XDQaaVUgepM=&amp;CP=40</a>
Conselho Regional de Contabilidade do Mato Grosso do Sul	CRCMS	<a href="http://www.crcms.org.br">www.crcms.org.br</a>	<a href="https://www3.cfc.org.br/spw/PortalTransparencia/Consulta.aspx?CS=OCKWviP64FM=&amp;CP=40">https://www3.cfc.org.br/spw/PortalTransparencia/Consulta.aspx?CS=OCKWviP64FM=&amp;CP=40</a>
Conselho Regional de Contabilidade de Minas Gerais	CRCMG	<a href="http://www.crcmg.org.br">www.crcmg.org.br</a>	<a href="https://www3.cfc.org.br/spw/PortalTransparencia/Consulta.aspx?CS=Wr+YRKxxVII=&amp;CP=40">https://www3.cfc.org.br/spw/PortalTransparencia/Consulta.aspx?CS=Wr+YRKxxVII=&amp;CP=40</a>
Conselho Regional de Contabilidade do Pará	CRCPA	<a href="http://www.crcpa.org.br">www.crcpa.org.br</a>	<a href="https://www3.cfc.org.br/spw/PortalTransparencia/Consulta.aspx?CS=WT9KEvWeTE4=&amp;CP=40">https://www3.cfc.org.br/spw/PortalTransparencia/Consulta.aspx?CS=WT9KEvWeTE4=&amp;CP=40</a>
Conselho Regional de Contabilidade da Paraíba	CRCPB	<a href="http://www.crcpb.org.br">www.crcpb.org.br</a>	<a href="https://www3.cfc.org.br/spw/PortalTransparencia/Consulta.aspx?CS=22N+iz+LCCQ=&amp;CP=40">https://www3.cfc.org.br/spw/PortalTransparencia/Consulta.aspx?CS=22N+iz+LCCQ=&amp;CP=40</a>
Conselho Regional de Contabilidade do Paraná	CRCPR	<a href="http://www.crcpr.org.br">www.crcpr.org.br</a>	<a href="https://www3.crcpr.org.br/transparencia/prestacao-de-contas/dados-abertos">https://www3.crcpr.org.br/transparencia/prestacao-de-contas/dados-abertos</a>
Conselho Regional de Contabilidade em Pernambuco	CRCPE	<a href="http://www.crcpe.org.br">www.crcpe.org.br</a>	<a href="https://www3.cfc.org.br/spw/PortalTransparencia/Consulta.aspx?CS=XjQnQU0ntEA=&amp;CP=40">https://www3.cfc.org.br/spw/PortalTransparencia/Consulta.aspx?CS=XjQnQU0ntEA=&amp;CP=40</a>
Conselho Regional de Contabilidade do Piauí	CRCPI	<a href="https://crcpi.org.br/">https://crcpi.org.br/</a>	<a href="https://www3.cfc.org.br/spw/PortalTransparencia/Consulta.aspx?CS=rmeRjZfy6fM=&amp;CP=40">https://www3.cfc.org.br/spw/PortalTransparencia/Consulta.aspx?CS=rmeRjZfy6fM=&amp;CP=40</a>

Nome	Sigla	Site	Link de Acesso aos Dados Abertos
Conselho Regional de Contabilidade do Rio de Janeiro	CRCRJ	www.crc.org.br	<a href="https://www3.cfc.org.br/spw/PortalTransparencia/Consulta.aspx?CS=DjX3S2sM4Mk=&amp;CP=40">https://www3.cfc.org.br/spw/PortalTransparencia/Consulta.aspx?CS=DjX3S2sM4Mk=&amp;CP=40</a>
Conselho Regional de Contabilidade do Rio Grande do Norte	CRCRN	www.crcrn.org.br	<a href="https://www3.cfc.org.br/spw/PortalTransparencia/Consulta.aspx?CS=WSR6WzfcApM=&amp;CP=40">https://www3.cfc.org.br/spw/PortalTransparencia/Consulta.aspx?CS=WSR6WzfcApM=&amp;CP=40</a>
Conselho Regional de Contabilidade do Rio Grande do Sul	CRCRS	www.crcrs.org.br	<a href="https://www3.cfc.org.br/spw/PortalTransparencia/Consulta.aspx?CS=H5nGyHMUri4=&amp;CP=40">https://www3.cfc.org.br/spw/PortalTransparencia/Consulta.aspx?CS=H5nGyHMUri4=&amp;CP=40</a>
Conselho Regional de Contabilidade de Rondônia	CRCRO	www.crcro.org.br	<a href="https://www3.cfc.org.br/spw/PortalTransparencia/Consulta.aspx?CS=Rf50+y67I=&amp;CP=40">https://www3.cfc.org.br/spw/PortalTransparencia/Consulta.aspx?CS=Rf50+y67I=&amp;CP=40</a>
Conselho Regional de Contabilidade de Roraima	CRCRR	www.crcrr.org.br	<a href="https://www3.cfc.org.br/spw/PortalTransparencia/Consulta.aspx?CS=Nzo22VGqnO8=&amp;CP=40">https://www3.cfc.org.br/spw/PortalTransparencia/Consulta.aspx?CS=Nzo22VGqnO8=&amp;CP=40</a>
Conselho Regional de Contabilidade de Santa Catarina	CRCSC	www.crcsc.org.br	<a href="https://www3.cfc.org.br/spw/PortalTransparencia/Consulta.aspx?CS=ppI8RmyxyEA=&amp;CP=40">https://www3.cfc.org.br/spw/PortalTransparencia/Consulta.aspx?CS=ppI8RmyxyEA=&amp;CP=40</a>
Conselho Regional de Contabilidade do Estado de São Paulo	CRCSP	www.crcsp.org.br	<a href="https://online.crcsp.org.br/portal/transparencia/dados_abertos.htm">https://online.crcsp.org.br/portal/transparencia/dados_abertos.htm</a>
Conselho Regional de Contabilidade de Sergipe	CRCSE	www.crcse.org.br	<a href="https://www3.cfc.org.br/spw/PortalTransparencia/Consulta.aspx?CS=tpEPC2zDHFM=&amp;CP=40">https://www3.cfc.org.br/spw/PortalTransparencia/Consulta.aspx?CS=tpEPC2zDHFM=&amp;CP=40</a>
Conselho Regional de Contabilidade do Tocantins	CRCTO	www.crcto.org.br	<a href="https://www3.cfc.org.br/spw/PortalTransparencia/Consulta.aspx?CS=Zp24zgHplB4=&amp;CP=40">https://www3.cfc.org.br/spw/PortalTransparencia/Consulta.aspx?CS=Zp24zgHplB4=&amp;CP=40</a>

## APROVAÇÃO DO PLANO DE AÇÃO

O Plano de Dados Abertos (2024-2026) foi aprovado na 1.113ª Reunião Plenária do CFC, realizada no dia 13/11/2024.



## ANEXOS

### ANEXO I - Inventário das bases de dados

N.º	NOME DA BASE DE DADOS	DESCRIÇÃO	UNIDADE RESPONSÁVEL	PERÍODO DE ATUALIZAÇÃO	POLÍTICA PÚBLICA RELACIONADA	POSSUI CONTEÚDO SIGILOSO?	ENCONTRA-SE DISPONÍVEL EM DADOS.GOV.BR?	LINK PARA A BASE DE DADOS DISPONÍVEL NO PORTAL DA TRANSPARÊNCIA DO CFC/CRCs
1	Atas de colegiados	Base de dados referente às atas das Reuniões Plenárias e de Câmaras contendo a descrição oficial da reunião.	Diretoria Executiva (Direx) e Coordenadorias	Mensal	N/A	Não	Não	Disponível no Portal da Transparência (Dados Abertos) desde maio de 2023.
2	Rol de mandatários	Base de dados referente aos nomes e às funções dos agentes públicos responsáveis por atos de gestão no Sistema CFC/CRCs, nos exercícios indicados.	Diretoria Executiva (Direx)	Bianual	N/A	Não	Não	Disponível no Portal da Transparência (Dados Abertos) desde maio de 2023.
3	Transferências	Base de dados referente aos convênios, termos de cooperação, acordos de cooperação, termos de cessão e termos de colaboração, com ou sem repasse de recursos financeiros.	Diretoria Executiva (Direx)	Sob demanda	N/A	Não	Não	Disponível no Portal da Transparência (Dados Abertos) desde maio de 2023.
4	Planejamento estratégico	Base de dados referente ao Planejamento Estratégico do Sistema CFC/CRCs que apresenta a missão, a visão, os valores, os objetivos estratégicos e o mapa estratégico.	Diretoria Executiva (Direx)	Bianual	N/A	Não	Não	-
5	Objetivos estratégicos, indicadores, metas e resultados	Base de dados referente aos instrumentos que monitoram a execução dos resultados e do alcance das diretrizes previstas no Planejamento Estratégico do Sistema CFC/CRCs – Sistema de Gestão por Indicadores (SGI).	Diretoria Executiva (Direx)	Mensal	N/A	Não	Não	-
6	Ações continuadas e projetos	Base de dados referente aos instrumentos que monitoram a execução dos resultados e do alcance das diretrizes previstas no Planejamento Estratégico do Sistema CFC/CRCs – Sistema de Plano de Trabalho (SPT).	Diretoria Executiva (Direx)	Mensal	N/A	Não	Não	-

N.º	NOME DA BASE DE DADOS	DESCRIÇÃO	UNIDADE RESPONSÁVEL	PERÍODO DE ATUALIZAÇÃO	POLÍTICA PÚBLICA RELACIONADA	POSSUI CONTEÚDO SIGILOSO?	ENCONTRA-SE DISPONÍVEL EM DADOS.GOV.BR?	LINK PARA A BASE DE DADOS DISPONÍVEL NO PORTAL DA TRANSPARÊNCIA DO CFC/CRCs
7	Riscos e ações de mitigação	Base de dados referente à gestão de riscos praticada no Sistema CFC/CRCs.	Diretoria Executiva (Direx)	Mensal	N/A	Não	Não	-
8	Estrutura organizacional administrativa e de seus colegiados (componentes, finalidades e subordinação)	Base de dados referente à composição das unidades organizacionais contemplando os componentes, finalidades e subordinação.	Diretoria Executiva (Direx)	Sob demanda	N/A	Não	Não	-
9	Atos normativos e administrativos	Sistema de gestão de processos e documentos eletrônicos, que oferece suporte à produção, à edição, à assinatura e ao trâmite de tais processos e documentos.	Diretoria Executiva (Direx)	Sob demanda	N/A	Não	Não	-
10	Relação de processos administrativos	Base de dados referente aos processos administrativos.	Diretoria Executiva (Direx) e Coordenadorias	Mensal	N/A	Não	Não	-
11	Respostas às perguntas frequentes da sociedade	Base de dados referente às perguntas mais frequentes em relação às atividades desenvolvidas pelo Sistema CFC/CRCs.	Diretoria Executiva (Direx) e Coordenadorias	Mensal	N/A	Não	Não	-
12	Rol de documentos classificados como sigilosos	Base de dados referente aos documentos classificados em cada grau de sigilo, com identificação para referência futura.	Diretoria Executiva (Direx)	Mensal	N/A	Não	Não	-
13	Rol de informações desclassificadas nos últimos 12 meses	Base de dados referente à lista dos documentos desclassificados nos últimos doze meses.	Diretoria Executiva (Direx)	Mensal	N/A	Não	Não	-
14	Consulta a cadastro profissional e organizações contábeis	Dados dos profissionais e das organizações contábeis no sistema cadastral, para possibilitar a exatidão das informações nele contidas, utilizando, entre outros, o Sistema da Receita Federal do Brasil (Serpro) para pesquisa de CPF e CNPJ, sempre que solicitado pelos CRCs.	Coordenadoria de Tecnologia da Informação (CGTI) e Coordenadoria de Registro (Coreg)	Sob demanda	N/A	Não	Não	-

N.º	NOME DA BASE DE DADOS	DESCRIÇÃO	UNIDADE RESPONSÁVEL	PERÍODO DE ATUALIZAÇÃO	POLÍTICA PÚBLICA RELACIONADA	POSSUI CONTEÚDO SIGILOSO?	ENCONTRA-SE DISPONÍVEL EM DADOS.GOV.BR?	LINK PARA A BASE DE DADOS DISPONÍVEL NO PORTAL DA TRANSPARÊNCIA DO CFC/CRCs
15	Exame de Suficiência	Base de dados que reúne o resultado estatístico de aprovados por exame e UF; exame e região; por IES; percentual de erros e acertos a cada conteúdo; percentual de erros e acertos por conteúdo e região; notas por UF, por região, entre outros.	Coordenadoria de Registro (Coreg)	Semestral	N/A	Não	Não	-
16	Exame de Qualificação Técnica (EQT) – Auditoria e Perícia Contábil	Base de dados que reúne o resultado estatístico de aprovados por exame e UF; exame e região; percentual de erros e acertos por conteúdo; percentual de erros e acertos a cada conteúdo e região; notas por UF, por região, entre outros.	Coordenadoria de Registro (Coreg)	Semestral	N/A	Não	Não	-
17	Cadastro Nacional de Auditores Independentes (CNAI)	Base de profissionais ativos no Cadastro Nacional de Auditores Independentes (CNAI).	Coordenadoria de Registro (Coreg)	Mensal	N/A	Não	Não	-
18	Cadastro Nacional de Auditores Independentes de Pessoas Jurídicas (CNAI-PJ)	Base de profissionais ativos no Cadastro Nacional de Auditores Independentes de Pessoas Jurídicas (CNAI-PJ).	Coordenadoria de Registro (Coreg)	Mensal	N/A	Não	Não	-
19	Cadastro Nacional de Peritos Contábeis (CNPC)	Base de profissionais ativos no Cadastro Nacional de Peritos Contábeis (CNPC).	Coordenadoria de Registro (Coreg)	Mensal	N/A	Não	Não	-
20	Resultado da fiscalização nacional	Base de dados referente aos resultados das ações fiscalizatórias dos CRCs.	Coordenadoria de Fiscalização, Ética e Disciplina (Cofis)	Mensal	N/A	Não	Não	-
21	Julgamentos em primeira instância	Base de dados referente aos processos administrativos de fiscalização julgados nos CRCs.	Coordenadoria de Fiscalização, Ética e Disciplina (Cofis)	Trimestral	N/A	Não	Não	-
22	Julgamentos em segunda instância	Base de dados referente aos processos administrativos de fiscalização julgados no CFC.	Coordenadoria de Fiscalização, Ética e Disciplina (Cofis)	Mensal	N/A	Não	Não	-

N.º	NOME DA BASE DE DADOS	DESCRIÇÃO	UNIDADE RESPONSÁVEL	PERÍODO DE ATUALIZAÇÃO	POLÍTICA PÚBLICA RELACIONADA	POSSUI CONTEÚDO SIGILOSO?	ENCONTRA-SE DISPONÍVEL EM DADOS.GOV.BR?	LINK PARA A BASE DE DADOS DISPONÍVEL NO PORTAL DA TRANSPARÊNCIA DO CFC/CRCs
23	Jurisprudências em segunda instância	Base de dados referente às decisões proferidas em julgamento de 2ª instância.	Coordenadoria de Fiscalização, Ética e Disciplina (Cofis)	Mensal	N/A	Não	Não	-
24	Relação de capacitadoras ativas no Programa de Educação Profissional Continuada (PEPC)	Relação de capacitadoras credenciadas no Programa de Educação Profissional Continuada. Serão disponibilizados os seguintes dados: nome da capacitadora, CNPJ, telefone, e-mail da instituição, URL e código que identifica a capacitadora no Sistema Web EPC.	Coordenadoria de Desenvolvimento Profissional (CDPROF)	Mensal, a cada reunião da CEPC-CFC	N/A	Não	Não	-
25	Relação de cursos e eventos credenciados no Programa de Educação Profissional Continuada (PEPC)	Relação de cursos e eventos credenciados no Programa de Educação Profissional Continuada. São disponibilizados os seguintes dados: nome do curso/evento, nome da instituição capacitadora que promove o curso/evento, pontuação atribuída, data de cadastro, validade do credenciamento, modalidade e código que identifica o curso/evento no Sistema Web EPC.	Coordenadoria de Desenvolvimento Profissional (CDPROF)	Mensal, a cada reunião da CEPC-CFC	N/A	Não	Não	-
26	Relação do quantitativo de participantes no Programa Contador Parceiro: Construindo o Sucesso	Base de dados do Sebrae, compartilhado com o CFC por meio de link de acesso ao sistema, que gera relatório contendo o quantitativo de participantes.	Coordenadoria de Desenvolvimento Profissional (CDPROF)	Sob demanda	N/A	Não	Não	-
27	Auditores selecionados para o Programa de Revisão Externa pelos Pares (CRE)	Relação de auditores selecionados para o Programa de Revisão Externa pelos Pares (CRE).	Coordenadoria Técnica (Cotec)	Anual	N/A	Não	Não	-
28	Resultados do Programa de Revisão Externa pelos Pares (CRE)	Resultados dos processos de revisão, discriminando auditor revisor, auditor revisado, tipo de relatório e resultado do processo.	Coordenadoria Técnica (Cotec)	Anual	N/A	Não	Não	-

N.º	NOME DA BASE DE DADOS	DESCRIÇÃO	UNIDADE RESPONSÁVEL	PERÍODO DE ATUALIZAÇÃO	POLÍTICA PÚBLICA RELACIONADA	POSSUI CONTEÚDO SIGILOSO?	ENCONTRA-SE DISPONÍVEL EM DADOS.GOV.BR?	LINK PARA A BASE DE DADOS DISPONÍVEL NO PORTAL DA TRANSPARÊNCIA DO CFC/CRCs
29	Resultados das audiências públicas	Resultado dos processos de audiência pública, contendo período de audiência e quantidade de pessoas físicas ou entidades que se manifestaram.	Coordenadoria Técnica (Cotec)	A cada processo de audiência	N/A	Não	Não	-
30	Plano de cargos e salários	Base de dados referente à descrição de funções, responsabilidades e especificações salariais de cada cargo existente, estrutura organizacional e avaliação de desempenho.	Departamento de Gestão de Pessoas (Degep)	Mensal	N/A	Não	Não	Disponível no Portal da Transparência (Dados Abertos) desde maio de 2023.
31	Quadro de pessoal	Base de dados com a relação de funcionários, estagiários e terceirizados, com as respectivas informações funcionais.	Departamento de Pessoal (Depes)	Mensal	N/A	Não	Não	Disponível no Portal da Transparência (Dados Abertos) desde maio de 2023.
32	Licitações	Base de dados dos processos licitatórios para contratação e/ou renovação de bens e serviços.	Departamento de Licitações e Contratos (Delic)	Mensal	N/A	Não	Não	Disponível no Portal da Transparência (Dados Abertos) desde maio de 2023.
33	Contratos	Base de dados dos contratos celebrados.	Departamento de Licitações e Contratos (Delic)	Mensal	N/A	Não	Não	Disponível no Portal da Transparência (Dados Abertos) desde maio de 2023.
34	Plano de contas	Base de dados com o conjunto de contas que representam eventos e movimentações econômicas e financeiras que acontecem durante as atividades e operações do Sistema CFC/CRCs.	Departamento de Contabilidade (Decont)	Mensal	N/A	Não	Não	Disponível no Portal da Transparência (Dados Abertos) desde maio de 2023.
35	Orçamento	Base de dados que apresenta as receitas e despesas previstas para o exercício.	Departamento de Contabilidade (Decont)	Mensal	N/A	Não	Não	Disponível no Portal da Transparência (Dados Abertos) desde maio de 2023.
36	Receitas e despesas (execução financeira)	Base de dados referente ao processo de arrecadação das receitas e de realização das despesas autorizadas nos instrumentos de planejamento e orçamento do Sistema CFC/CRCs.	Departamento de Contabilidade (Decont)	Diário	N/A	Não	Não	Disponível no Portal da Transparência (Dados Abertos) desde maio de 2023.
37	Balanço patrimonial	Base de dados que elenca todos ativos e passivos do Sistema CFC/CRCs, ou seja, todos os bens e fontes de recursos (ativos), bem como dívidas, direitos e obrigações (passivos).	Departamento de Contabilidade (Decont)	Anual	N/A	Não	Não	Disponível no Portal da Transparência (Dados Abertos) desde maio de 2023.

N.º	NOME DA BASE DE DADOS	DESCRIÇÃO	UNIDADE RESPONSÁVEL	PERÍODO DE ATUALIZAÇÃO	POLÍTICA PÚBLICA RELACIONADA	POSSUI CONTEÚDO SIGILOSO?	ENCONTRA-SE DISPONÍVEL EM DADOS.GOV.BR?	LINK PARA A BASE DE DADOS DISPONÍVEL NO PORTAL DA TRANSPARÊNCIA DO CFC/CRCs
38	Indenizações	Base de dados que apresenta a verba concedida para pagamento de despesas como alimentação, estadia e deslocamento em razão de viagem a trabalho para conselheiros do CFC e dos Conselhos Regionais de Contabilidade (CRCs); integrantes do Conselho Consultivo do CFC; integrantes de comissões, grupos de trabalho e estudo do CFC; assessores e prestadores de serviço do CFC com previsão contratual; empregados do CFC e dos CRCs; palestrantes não remunerados e colaboradores eventuais que, a serviço ou em missão oficial, por atribuição de representação do CFC ou para fins de capacitação.	Departamento de Passagens e Diárias (Depad)	Diário	N/A	Não	Não	Disponível no Portal da Transparência (Dados Abertos) desde maio de 2023.
39	Passagens	Base de dados que apresenta a aquisição de passagens em razão de viagem a trabalho para conselheiros do CFC e dos Conselhos Regionais de Contabilidade (CRCs); integrantes do Conselho Consultivo do CFC; integrantes de comissões, grupos de trabalho e estudo do CFC; assessores e prestadores de serviço do CFC com previsão contratual, empregados do CFC e dos CRCs; palestrantes não remunerados e colaboradores eventuais, a serviço ou em missão oficial, por atribuição de representação do CFC ou para fins de capacitação.	Departamento de Passagens e Diárias (Depad)	Diário	N/A	Não	Não	Disponível no Portal da Transparência (Dados Abertos) desde maio de 2023.
40	Relação de concursos e processos seletivos	Base de dados referentes aos candidatos aprovados no concurso e convocados pelo Sistema CFC/CRCs.	Departamento de Gestão de Pessoas (Degep) e Departamento de Pessoal (Depes)	Sob demanda	N/A	Sim	Não	-
41	Relação de penalidades aplicadas a fornecedores de bens e serviços	Base de dados dos processos de sanções a licitantes e fornecedores.	Departamento de Licitações e Contratos (Delic)	Sob demanda	N/A	Não	Não	-

N.º	NOME DA BASE DE DADOS	DESCRIÇÃO	UNIDADE RESPONSÁVEL	PERÍODO DE ATUALIZAÇÃO	POLÍTICA PÚBLICA RELACIONADA	POSSUI CONTEÚDO SIGILOSO?	ENCONTRA-SE DISPONÍVEL EM DADOS.GOV.BR?	LINK PARA A BASE DE DADOS DISPONÍVEL NO PORTAL DA TRANSPARÊNCIA DO CFC/CRCs
42	Relatório discriminado de pagamentos	Base de dados dos processos de pagamentos do Sistema SPW – Ordem de Pagamento.	Departamento Financeiro (Defin)	Diário	N/A	Sim	Não	-
43	Seguidores das redes sociais	Soma do número de seguidores no Instagram e no YouTube.	Coordenadoria de Comunicação (CCOM)	Mensal	N/A	Não	Não	-
44	Tiragem/exemplares de materiais impressos	Impressão de exemplares da Revista Brasileira de Contabilidade, bem como de cartilhas, manuais e outros materiais (sob demandas específicas).	Coordenadoria de Comunicação (CCOM)	Mensal	N/A	Não	Não	-
45	Relação de auditorias realizadas pelo Controle Interno do CFC, pela CGU e por outros órgãos e entidades	Base de dados das auditorias realizadas pelo Controle Interno do CFC, pela CGU e por outros órgãos e entidades.	Coordenadoria de Controle Interno (CCI)	Mensal	N/A	Não	Não	-
46	Ações em resposta às deliberações do TCU	Base de dados das ações acompanhadas pelo Controle Interno do CFC.	Coordenadoria de Controle Interno (CCI)	Sob demanda	N/A	Não	Não	-
47	Relatório consolidado de inadimplência	Base de dados referente às informações de registros ativos x registros em débito, para cálculo da inadimplência.	Coordenadoria de Governança e de Gestão Estratégica (CGGE)	Mensal	N/A	Não	Não	-
48	Escola de Governança e Gestão dos Conselhos de Contabilidade	Banco de dados referente ao cadastro dos alunos inscritos nos cursos da EGC.	Escola de Governança e Gestão dos Conselhos de Contabilidade (EGC)	Sob demanda	N/A	Sim	Não	-
49	Relação de imóveis próprios e locados	Base de dados referente ao acervo patrimonial do Sistema CFC/CRCs para os imóveis próprios e para os imóveis locados, por meio do Sistema Eletrônico de Informações (SEI).	Coordenadoria de Logística (Colog)	Sob demanda	N/A	Não	Não	-
50	Relação de obras em andamento	Base de dados referente ao acompanhamento de execução dos resultados e do alcance das obras em andamento pelo Sistema Eletrônico de Informações (SEI).	Coordenadoria de Logística (Colog)	Mensal	N/A	Não	Não	-

N.º	NOME DA BASE DE DADOS	DESCRIÇÃO	UNIDADE RESPONSÁVEL	PERÍODO DE ATUALIZAÇÃO	POLÍTICA PÚBLICA RELACIONADA	POSSUI CONTEÚDO SIGILOSO?	ENCONTRA-SE DISPONÍVEL EM DADOS.GOV.BR?	LINK PARA A BASE DE DADOS DISPONÍVEL NO PORTAL DA TRANSPARÊNCIA DO CFC/CRCs
51	Relação de veículos automotores	Base de dados referente ao acervo patrimonial do Sistema CFC/CRCs.	Coordenadoria de Logística (Colog)	Sob demanda	N/A	Não	Não	-
52	Relação de bens móveis	Base de dados referente ao acervo patrimonial do Sistema CFC/CRCs.	Coordenadoria de Logística (Colog)	Sob demanda	N/A	Não	Não	-
53	Projeto CFC Inclusão e Diversidade	Base de dados que reúne o número de representação estadual no Sistema CFC/CRCs.	Coordenadoria de Política-Institucional (Copi)	Sob demanda	N/A	Não	Não	-
54	Projeto CFC Mulher	Base de dados que reúne informação acerca do número de funcionárias e conselheiras no Sistema CFC/CRCs.	Coordenadoria de Política-Institucional (Copi)	Anual	N/A	Não	Não	-
55	Projeto CFC Jovem	Base de dados que reúne o número de aprovados no Exame de Suficiência e o acompanhamento dos recém-registrados no Sistema CFC/CRCs.	Coordenadoria de Política-Institucional (Copi)	Semestral	N/A	N/A	N/A	-
56	Projeto CFC Voluntário	Base de dados que reúne o total de voluntários inscritos no Sistema CFC/CRCs e o total das horas de trabalho voluntário no Sistema CFC/CRCs.	Coordenadoria de Política-Institucional (Copi)	Mensal	N/A	N/A	N/A	-

## Anexo II – Devolutiva da Consulta Pública

A avaliação para consulta pública foi realizada conforme os seguintes critérios:

VALORES DOS CRITÉRIOS		IDADE DO PÚBLICO-ALVO
Não se aplica	0	Menor que 20
Baixo	1	20-40
Médio	2	41-60
Alto	3	acima de 61



	Base de dados	Votos	Nota-matriz
1	Consulta a cadastro profissional e organizações contábeis	65	3
2	Objetivos estratégicos, indicadores, metas e resultados	65	3
3	Exame de Suficiência	64	3
4	Relação de cursos e eventos credenciados no Programa de Educação Profissional Continuada (PEPC)	64	3
5	Relação de capacitadoras ativas no Programa de Educação Profissional Continuada (PEPC)	59	2
6	Cadastro Nacional de Auditores Independentes (CNAI)	56	2
7	Respostas às perguntas frequentes da sociedade	56	2
8	Cadastro Nacional de Auditores Independentes de Pessoas Jurídicas (CNAI-PJ)	55	2
9	Ações continuadas e projetos	54	2
10	Planejamento estratégico	54	2
11	Resultados das audiências públicas	54	2
12	Atos normativos e administrativos	52	2
13	Cadastro Nacional de Peritos Contábeis (CNPC)	51	2
14	Resultado da fiscalização nacional	50	2
15	Exame de Qualificação Técnica (EQT) – Auditoria e Perícia Contábil	48	2
16	Projeto CFC Voluntário	48	2
17	Estrutura organizacional administrativa e de seus colegiados (componentes, finalidades e subordinação)	47	2
18	Relação de concursos e processos seletivos	47	2
19	Escola de Governança e Gestão dos Conselhos de Contabilidade	46	2
20	Relação do quantitativo de participantes no Programa Contador Parceiro: Construindo o Sucesso	46	2

	Base de dados	Votos	Nota-matriz
21	Ações em resposta às deliberações do TCU	45	2
22	Relação de auditorias realizadas pelo Controle Interno do CFC, pela CGU e outros	43	2
23	Relação de imóveis próprios e locados	43	2
24	Riscos e ações de mitigação	43	2
25	Projeto CFC Jovem	42	2
26	Relação de bens móveis	42	2
27	Projeto CFC Inclusão e Diversidade	41	2
28	Relatório consolidado de inadimplência	41	2
29	Julgamentos em primeira instância	40	1
30	Relação de veículos automotores	40	1
31	Jurisprudências em segunda instância	39	1
32	Projeto CFC Mulher	39	1
33	Rol de documentos classificados como sigilosos	39	1
34	Auditores selecionados para o Programa de Revisão Externa pelos Pares (CRE)	38	1
35	Julgamentos em segunda instância	38	1
36	Relação de obras em andamento	36	1
37	Relação de penalidades aplicadas a fornecedores de bens e serviços	35	1
38	Relatório discriminado de pagamentos	35	1
39	Resultados do Programa de Revisão Externa pelos Pares (CRE)	35	1
40	Relação de processos administrativos	33	1
41	Tiragem/exemplares de materiais impressos	33	1
42	Rol de informações desclassificadas nos últimos 12 meses	31	1
43	Seguidores das redes sociais	27	1

Anexo III – Matriz de priorização das bases de dados

MATRIZ DE PRIORIZAÇÃO											
Base de dados		Critérios							Pontuação final	Classificação/ Prioridade de abertura	
		1 – Grau de relevância para o cidadão (consulta pública)	2 – Estímulo ao controle social	3 – Obrigatoriedade legal ou compromisso assumido de disponibilização daquele dado	4 – Projetos estratégicos do Sistema CFC/CRCs	5 – Resultados diretos e efetivos dos serviços públicos	6 – Capacidade de fomento ao desenvolvimento sustentável	7 – Possibilidade de fomento a negócios na sociedade			8 – Mais solicitados em transparência passiva desde a LAI
Peso		5	4	5	4	4	2	1	4		
Avaliador		Consulta pública	Ponto focal da área	Ponto focal da área	Ponto focal da área	Ponto focal da área	Ponto focal da área	Ponto focal da área	LAI		
1	Atas de colegiados	3	3	3	2	3	1	3	3	79	1º
2	Rol de mandatários	3	3	3	2	3	1	3	3	79	2º
3	Plano de cargos e salários	3	3	3	2	3	1	3	3	79	3º
4	Quadro de pessoal	3	3	3	2	3	1	3	3	79	4º
5	Licitações	3	3	3	2	3	1	3	3	79	5º
6	Contratos	3	3	3	2	3	1	3	3	79	6º
7	Transferências	3	3	3	2	3	1	3	3	79	7º
8	Plano de contas	3	3	3	2	3	1	3	3	79	8º
9	Orçamento	3	3	3	2	3	1	3	3	79	9º
10	Receitas e despesas (execução financeira)	3	3	3	2	3	1	3	3	79	10º
11	Balanço patrimonial	3	3	3	2	3	1	3	3	79	11º
12	Indenizações	3	3	3	2	3	1	3	3	79	12º
13	Passagens	3	3	3	2	3	1	3	3	79	13º

MATRIZ DE PRIORIZAÇÃO											
Base de dados		Critérios							Pontuação final	Classificação/ Prioridade de abertura	
		1 - Grau de relevância para o cidadão (consulta pública)	2 - Estímulo ao controle social	3 - Obrigatoriedade legal ou compromisso assumido de disponibilização daquele dado	4 - Projetos estratégicos do Sistema CFC/CRCs	5 - Resultados diretos e efetivos dos serviços públicos	6 - Capacidade de fomento ao desenvolvimento sustentável	7 - Possibilidade de fomento a negócios na sociedade			8 - Mais solicitados em transparência passiva desde a LAI
Peso		5	4	5	4	4	2	1	4		
Avaliador		Consulta pública	Ponto focal da área	Ponto focal da área	Ponto focal da área	Ponto focal da área	Ponto focal da área	Ponto focal da área	LAI		
14	Cadastro Nacional de Auditores Independentes (CNAI)	2	3	3	3	3	1	3	2	74	14º
15	Cadastro Nacional de Auditores Independentes de Pessoas Jurídicas (CNAI-PJ)	2	3	3	3	3	1	3	2	74	15º
16	Cadastro Nacional de Peritos Contábeis (CNPC)	2	3	3	3	3	1	3	2	74	16º
17	Objetivos estratégicos, indicadores, metas e resultados	3	3	3	3	3	1	0	1	72	17º
18	Consulta a cadastro profissional e organizações contábeis	3	3	3	2	2	1	0	3	72	18º

\* Os dados abertos disponibilizados atualmente no Portal da Transparência e Prestação de Contas dos Conselhos de Contabilidade receberam a pontuação máxima (3) no critério 1- Grau de relevância para o cidadão (consulta pública) considerando a seleção anterior desses dados para utilização pela sociedade.

#### Anexo IV – Glossário

**DADO** – sequência de símbolos ou valores, representados em qualquer meio, produzidos como resultado de um processo natural ou artificial.

**DADO ACESSÍVEL AO PÚBLICO** – qualquer dado gerado ou acumulado pelo Governo e que não esteja sob sigilo ou sob restrição de acesso, nos termos da Lei n.º 12.527, de 18 de novembro de 2011.

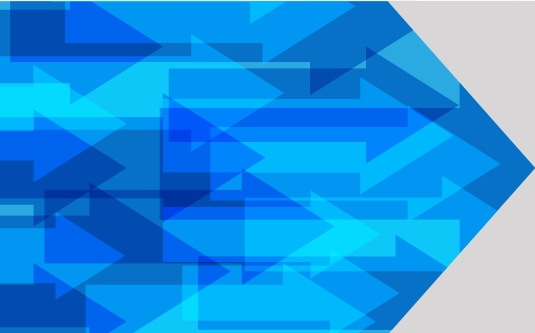
**DADOS ABERTOS** – dados acessíveis ao público, representados em meio digital, estruturados em formato aberto, processáveis por máquina, referenciados na internet, disponibilizados, sob licença aberta ou sob domínio público que permita sua livre utilização, consumo ou cruzamento, limitando-se a creditar a autoria ou a fonte.

**FORMATO ABERTO** – formato não proprietário de arquivo, cuja especificação esteja documentada publicamente e seja de livre conhecimento e implementação, livre de patentes ou qualquer outra restrição legal quanto à sua utilização.

**PLANO DE DADOS ABERTOS** – documento orientador para as ações de implementação e promoção de abertura de dados de cada órgão ou entidade da administração pública federal, obedecidos os prazos definidos e os padrões mínimos de qualidade, de forma a facilitar o entendimento e a reutilização das informações.

**GOVERNANÇA DIGITAL** – utilização, pelo setor público, de tecnologias da informação e comunicação, com o objetivo de melhorar a informação e a prestação de serviços, no intuito de incentivar a participação dos cidadãos no processo de tomada de decisão e tornar o governo mais responsável, transparente e eficaz.

**DADOS ABERTOS GOVERNAMENTAIS** – metodologia para a publicação de dados do governo em formatos reutilizáveis, visando ao aumento da transparência e à maior participação



# PLANO DE DADOS ABERTOS

2024-2026